

PRTG Network Monitor V8

Mise en route



Surveillance du réseau | Surveillance de la disponibilité | Surveillance de l'utilisation

Mise en route de PRTG Network Monitor 8

© 2011 Paessler AG

All rights reserved. No parts of this work may be reproduced in any form or by any means - graphic, electronic, or mechanical, including photocopying, recording, taping, or information storage and retrieval systems - without the written permission of the publisher.

Products that are referred to in this document may be either trademarks and/or registered trademarks of the respective owners. The publisher and the author make no claim to these trademarks.

While every precaution has been taken in the preparation of this document, the publisher and the author assume no responsibility for errors or omissions, or for damages resulting from the use of information contained in this document or from the use of programs and source code that may accompany it. In no event shall the publisher and the author be liable for any loss of profit or any other commercial damage caused or alleged to have been caused directly or indirectly by this document.

Imprimé: Mai 2011 in Nuremberg

Sommaire

1	Bienvenue sur PRTG Network Monitor	4
2	Téléchargement et installation	5
3	Première mise en route	8
4	Recherche automatique du réseau	10
5	Structure hiérarchique de l'objet	13
6	En savoir plus	18

1 Bienvenue sur PRTG Network Monitor

Bienvenue sur PRTG Network Monitor! Vous avez choisi un logiciel facile d'utilisation et qui dispose de nombreuses fonctionnalités avec lesquelles vous pouvez surveiller votre réseau.

À propos de ce document

Ce document est destiné à vous guider lors d'un démarrage rapide, afin que vous puissiez commencer à surveiller votre réseau sans perdre de temps. Il vous présente les concepts de base du logiciel, sans trop entrer dans les détails. Pour de plus amples informations concernant les paramètres et les autres possibilités proposés par le logiciel, veuillez consulter la version complète du [Manuel](#)¹⁸ d'utilisation (disponible en anglais).

Pas le temps de lire?

Si vous n'avez pas envie d'en savoir plus sur PRTG, je vous conseille quand même de jeter un coup d'oeil sur le chapitre [Structure hiérarchique de l'objet](#)¹³. Il vous donnera des conseils sur la meilleure façon de configurer votre surveillance.

2 Téléchargement et installation





PRTG peut être utilisé pour surveiller les ordinateurs et les périphériques réseau. Vous n'avez pas besoin d'installer de composants ou logiciel tiers supplémentaires car tout est inclus dans l'installation de PRTG.

Il suffit de télécharger votre version PRTG et de l'installer. Pour obtenir des instructions sous forme de vidéo, veuillez consulter la section [En savoir plus](#) à la fin de ce chapitre.

Télécharger

Téléchargez la dernière version de PRTG Network Monitor à partir du site internet de Paessler. Pour obtenir PRTG, vous avez deux programmes d'installation différents à votre disposition: une version accessible au public avec les éditions "Freeware" et "Trial", et une autre version avec les éditions "Commercial" (uniquement disponibles aux clients enregistrés).

Centre de téléchargements PRTG Network Monitor

	Freeware	Trial	Commercial
Nombre de capteurs	10-20*	5,000	100-30,000
Temps limité	•	30 jours	•
Possibilité de mise à niveau	✓	✓	✓
NetFlow/sFlow/jFlow	✓	✓	✓
Failover Cluster	✓	✓	✓
Remote Probes	✓	✓	✓
Adresse email requise	•	✓	✓
			
	Télécharger l'édition "Freeware"	Télécharger l'édition "Trial" gratuite 30 jours	Acheter
			
			Accès pour les clients enregistrés

PRTG Download at Paessler Website

Téléchargement de l'édition "Freeware" ou de l'édition "Trial"

Allez sur le site Internet Paessler et téléchargez le tout nouveau fichier d'installation, accessible au public. Si vous téléchargez l'édition "Trial", vous pouvez également y tester gratuitement une clé de licence:

- <http://www.paessler.com/prtg/download>

Téléchargement de l'édition "Commercial"

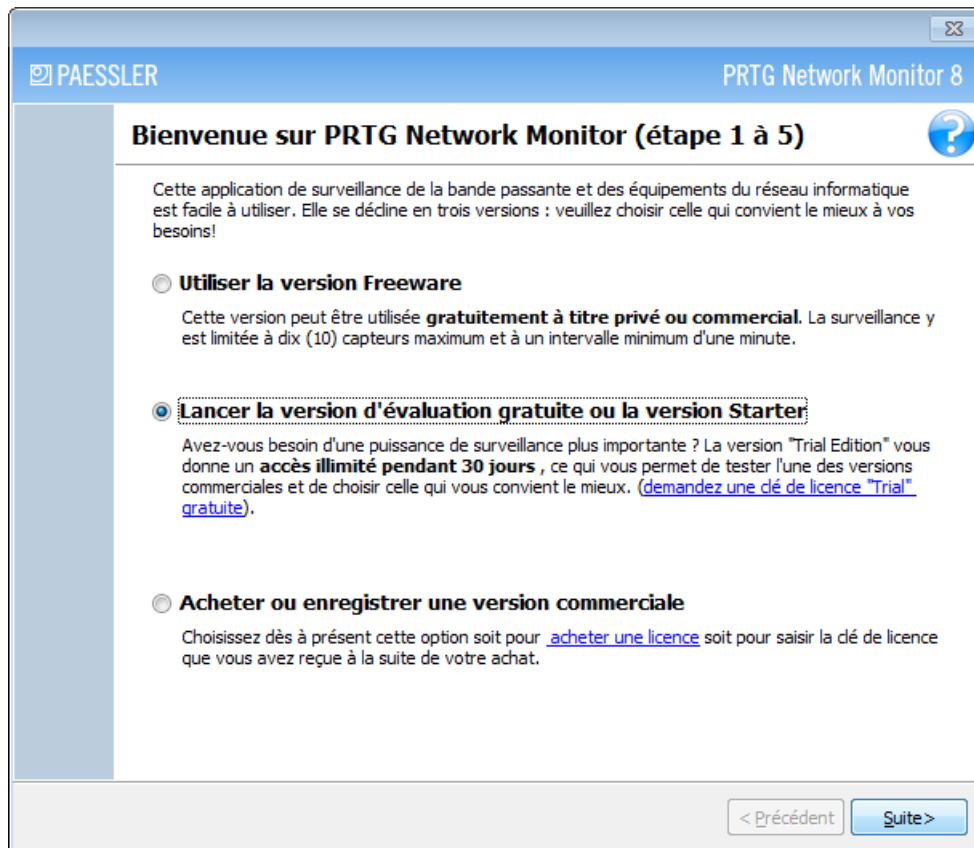
Les téléchargements et les mises à jour sont gratuits pour les clients ayant un contrat de maintenance actif. Connectez-vous sur le site Paessler pour vous approprier le tout nouveau fichier d'installation. Vous pouvez également y trouver votre clé de licence:

- <http://www.paessler.com/login>

Si vous n'avez pas de contrat de maintenance actif, il vous suffit de prolonger votre maintenance après connexion, ou écrire à sales@paessler.com.

Installation

Avec un double clic, démarrez le programme d'installation se trouvant sur l'ordinateur que vous avez choisi pour être votre serveur PRTG. Suivez l'assistant d'installation et installez le logiciel.



Assistant de Bienvenue

Si vous avez des questions pendant l'affichage de l'assistant de bienvenue, vous pouvez utiliser à tout moment le point d'interrogation bleu? Cliquez sur le symbole dans le coin supérieur droit pour activer une page de soutien dans votre navigateur. Elle vous fournira un support détaillé pour chaque étape .

- **Étape 1:** choisissez le type d'**édition** que vous souhaitez installer.
- **Étape 2:** si vous avez choisi les éditions "Trial, Starter ou Commercial", entrez les données de la **licence** (cette étape n'est pas nécessaire lors de l'installation de l'édition "Freeware").
- **Étape 3:** entrez une adresse e-mail valide dans la rubrique **Paramètres essentiels**. Laissez les autres paramètres tels qu'ils vous sont proposés.
- **Étape 4:** dans la rubrique **Sélection du mode cluster**, nous vous recommandons de choisir l'option **Mode autonome** de PRTG. Vous pouvez à tout moment passer en mode cluster à une date ultérieure.

En savoir plus

Tutoriel audiovisuel: visualisez la video mise à votre disposition sur le site Web de Paessler (en anglais seulement)

- http://www.paessler.com/support/video_tutorials/installation_of_prtg_network_monitor

3 Première mise en route

Une fois installé, vous pouvez immédiatement vous connecter à l'interface Web Ajax.

Accès à l'interface Web

Ouvrez Google Chrome ou Mozilla Firefox avec l'ordinateur sur lequel vous avez installé PRTG et entrez l'adresse IP de cet ordinateur dans la barre d'adresse. Si vous avez défini un de ces navigateurs comme navigateur standard, vous pouvez cliquer avec un double clic sur l'icône **PRTG Network Monitor** de votre bureau.



Confirmer l'avertissement du certificat de sécurité

Lors du chargement de l'interface Web, votre navigateur affiche généralement un avertissement concernant le certificat de sécurité.



Le certificat de sécurité du site n'est pas approuvé !

Vous avez tenté d'accéder à **10.0.10.29**, mais le serveur a présenté un certificat délivré par une entité qui n'est pas approuvée par le système d'exploitation de votre ordinateur. Il est possible que le serveur ait généré ses propres informations d'identification que Chrome n'est pas en mesure de reconnaître comme informations d'identité, ou qu'un pirate informatique essaie d'intercepter vos communications. Ne poursuivez pas, **notamment** si vous n'avez jamais vu cet avertissement auparavant concernant ce site.

Poursuivre quand même

Retour à la sécurité

► [Plus d'informations](#)

Alerte de sécurité dans navigateur Google Chrome

L'affichage de cet avertissement peut varier selon le navigateur. Le certificat qui sera délivré avec PRTG n'est pas dangereux, mais simplement, il n'a pas été signé par une autorité reconnue. Pour accéder à l'écran de connexion, veuillez confirmer le prétendu «risque de sécurité». Les mesures à prendre sont les mêmes pour tous les navigateurs, mais elles sont différentes en fonction des détails.

Exemple

Si vous voulez savoir par exemple de quelle façon vous pouvez confirmer manuellement un certificat inconnu, une description pour les navigateurs Web les plus courants vous est proposée ci-dessous:

- Sur **Google Chrome**, cliquez sur **Poursuivre quand même** chaque fois que vous accédez à l'interface web.
- Sur **Mozilla Firefox 3**, cliquez sur **Je comprends les risques, Ajouter une exception..., Obtenir le certificat**; laissez la croix dans la case à cocher intitulée **Conserver cette exception de façon permanente**; et enfin cliquez sur **Confirmer l'exception de sécurité**. Cette procédure doit être seulement effectuée une fois pour chaque navigateur Firefox et chaque serveur PRTG.
- Sur **Internet Explorer 8** ou **9**, cliquez sur **Poursuivre avec ce site Web (non recommandé)** chaque fois que vous consultez l'interface Web. Nous vous recommandons de ne pas utiliser Internet Explorer 8 ou plus tôt.

Connectez-vous

Après le chargement de l'interface Web, l'écran de connexion est affiché:

PRTG Network Monitor (PRTG-FR)

Login Nom:

Mot de passe:

Interface utilisateur graphique:

- AJAX GUI (toutes les fonctions)
- Interface HTML (bande passante bas débit)
- Interface Windows (Télécharger)

Utilisez la connexion par défaut

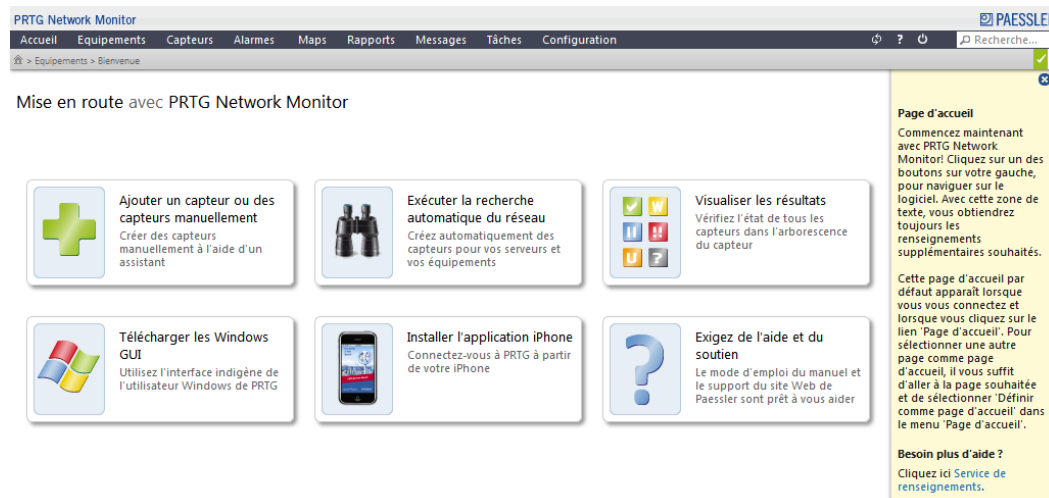
[Vous avez oublié le mot de passe ?](#) [Besoin d'aide ?](#)

PRTG Login Screen

- Laissez le paramètre par défaut interface **AJAX GUI (toutes les fonctions)**.
- Cliquez sur **Utilisez la connexion par défaut** pour insérer automatiquement le login nom et le mot de passe (pour les deux: **prtgadmin**).
- Cliquez sur le bouton **Login** pour continuer.

4 Recherche automatique du réseau

Une fois que vous vous êtes connecté à l'interface Web, cliquez sur **Accueil** dans le menu principal. L'écran de bienvenue "Mise en route de PRTG Network Monitor" s'affiche.



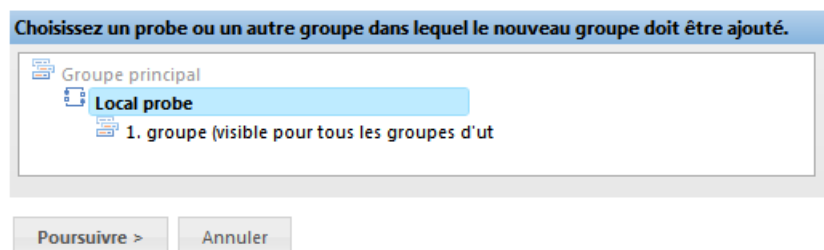
Welcome Screen

Cliquez sur **Exécuter la recherche automatique du réseau** pour activer votre réseau automatiquement. PRTG va essayer de détecter automatiquement tous les périphériques connectés. Pour cela, seulement deux étapes sont nécessaires. Pour visionner la vidéo d'instructions, consulter la section [En savoir plus](#) à la fin de ce chapitre.

Recherche Automatique du réseau - Étape 1

Dans la première étape, vous pouvez voir l'affichage de l'arborescence comportant l'ensemble des probes et des groupes de votre configuration.

Ajouter un groupe automatique (Étape 1 de 2)



Ajouter un groupe automatique – Étape 1

- Choisissez **Local probe** dans l'arborescence du périphérique.

- Cliquez le bouton **Poursuivre**.

Recherche Automatique du réseau - Étape 2

Dans la deuxième étape, certaines informations supplémentaires concernant votre réseau seront nécessaires.

Ajouter Groupe autom. au groupe Local probe

Nom du groupe et tags	
Nom du groupe :	Groupe 1 ! <small>Le nom du groupe.</small>
Identifiants	<input type="text"/> <small>Entrez une série d'identifiants séparés par une virgule (insensible à la casse) pour affiner le filtrage</small>
Type de groupe	
Gestion du capteur	<input checked="" type="radio"/> Recherche automatique d'équipement (standard, conseillée) <input type="radio"/> Recherche automatique d'équipement (détaillée, peut créer de nombreux capteurs) <input type="radio"/> Création automatique de capteurs à partir de modèle(s) d'équipement spécifique(s) <small>Choisissez "manual" si vous voulez créer et gérer des capteurs manuellement. Tous les autres paramètres ont une recherche automatique qui aménage des capteurs disponibles. La fonctionnalité de la recherche automatique est basée principalement sur le PING, SNMP et WMI. Cette option est destinée aux réseaux locaux (LAN) et n'est pas appropriée pour les connexions WAN.</small>
Plannings d'exploration automatique	Une fois <small>Vous pouvez effectuer la recherche automatique à intervalles réguliers. Attention: des recherches trop fréquentes peuvent entraîner des problèmes de performances. En savoir plus. Pour les recherches quotidiennes et hebdomadaires, l'heure de départ peut être définie dans les paramètres du System & Website.</small>
Méthode de sélection IP	<input checked="" type="radio"/> Classe-C IP de base avec le début/fin <input type="radio"/> Liste des IPs individuelles <input type="radio"/> IP et sous-réseau <input type="radio"/> Gamme d'octet avec IP <small>Pour déterminer les adresses IP utilisées par la recherche automatique, vous pouvez choisir entre plusieurs méthodes.</small>
Base IP	<input type="text"/> ! <small>Saisissez une base IP pour un réseau de classe C, par ex. 192.168.0</small>
Début de la plage IP	1 ! <small>Saisissez l'octet de l'IP du réseau de classe C spécifié ci-dessus à partir duquel PRTG doit commencer l'exploration automatique de nouveaux équipements</small>
Fin de la plage IP	254 ! <small>Saisissez l'octet de l'IP du réseau de classe C spécifié ci-dessus au niveau duquel PRTG doit arrêter l'exploration automatique de nouveaux équipements</small>
Résolution de nom	<input checked="" type="radio"/> Utiliser des noms DNS / WMI / SNMP (conseillé) <input type="radio"/> Utiliser les adresses IP <small>Indiquez si les équipements qui viennent d'être trouvés doivent être surveillés via leurs noms DNS, WMI, SNMP (s'ils sont disponibles) ou via leurs adresses IP. Attention : ce paramètre ne s'applique qu'aux NOUVEAUX équipements. Le paramètre hôte des équipements déjà existants ne sera pas modifié, même en cas de lancement d'une nouvelle exploration automatique.</small>
Rechercher l'équipement de nouveau	<input checked="" type="radio"/> Sauter la recherche de réseau automatique pour les appareils/IP connus (recommandé) <input type="radio"/> Exécuter la recherche automatique pour des équipements connus/IPs <small>Choisissez "ignore" si vous ne voulez pas analyser les périphériques qui ont été découverts dans les analyses précédentes (Par exemple, pour empêcher la reprise des capteurs déjà supprimé)</small>
<input checked="" type="checkbox"/> Hériter Données d'accès pour systèmes Windows de Local probe (Domaine ou nom de l'ordinateur: myDomain, Nom...)	
<input checked="" type="checkbox"/> Hériter Données d'accès pour les systèmes Linux (SSH/WBEM) de Local probe (Nom d'utilisateur: root, Pour le port utilis...)	
<input checked="" type="checkbox"/> Hériter Données d'accès pour serveurs VMware de Local probe (Utilisateur: Administrator)	
<input checked="" type="checkbox"/> Hériter Données d'accès pour les équipements SNMP de Local probe (Version SNMP: V1, Port SNMP: 161, Temporisiati...)	
<input type="button" value="Poursuivre >"/> <input type="button" value="Annuler"/>	

Ajouter un groupe automatique – Étape 2

- Avec la **Méthode de sélection IP**, vous avez le choix d'entrer soit une plage concernant la **Base IP de classe C**, soit une **Liste d'adresses IP individuelles**, soit une **IP avec un sous-réseau**, ou soit une **Gamme d'octet avec IP**. Toutes ces méthodes aboutissent à une plage d'adresses IP qui sera analysée au cours de la recherche automatique du réseau. En fonction de votre choix effectué ci-dessus, plusieurs champs de réglage sont mis à votre disposition.
- Nous vous recommandons d'utiliser l'option **Base IP de classe C**. Dans le champ **Base IP**, entrez les trois premiers octets de la plage IP de votre réseau, par exemple **192.168.0** ou **10.0.0**, ou une plage d'adresse IP quelconque, que vous utilisez. Si vous ne changez pas les valeurs du **Début** et de la **Fin de la plage IP**, PRTG complètera automatiquement la base IP et analysera automatiquement toutes les adresses IP avec une terminaison de **.1 à .254**.

- Si vous disposez de données d'accès, veuillez les entrer pour les systèmes **Windows** et **Linux**, les **serveurs VMware et Xen** et pour les **équipements SNMP**. Vous pouvez afficher les paramètres en supprimant le symbole dans les cases à cocher au début de la ligne correspondante. Pour de plus amples informations sur la recherche automatique de réseau, consultez la rubrique [En savoir plus](#)¹² à la fin de ce chapitre.
- Conservez les valeurs par défaut pour tous les autres paramètres.
- Cliquez sur le bouton **Continuer**.

Prêt pour le départ

PRTG va maintenant commencer avec la recherche de réseau en arrière-plan et ajoute automatiquement des périphériques et des capteurs à votre installation. Entre temps, vous pouvez vous familiariser avec l'interface Web Ajax.

Groupe Group 1

The screenshot shows the PRTG Network Monitor interface for 'Group 1'. At the top, there are tabs for 'Vue d'ensemble', '2 jours', '30 jours', '365 jours', 'Alarmes', 'Messages', 'Paramètres', and 'Notifications'. Below the tabs, there is a summary bar with various status icons and counts. The main content area is titled 'Group 1 (Exploration automatique en cours 21%)'. It contains a table of sensors and services. The sensors include 'VIRTUOZZO [IIS]' with several sub-sensors like 'PING 1', 'IIS Current Auth', 'IIS Current Conn.', 'IIS Current User', 'IIS Files Receive', and 'IIS Files Sent 1'. The services include 'RDP (Bureau à)', '(001) MS TCP L', '(002) SWsoft V', and '(003) Broadcom'. Below this, there is another sensor '10,0.10.3 (Exploration automatique en cours 60%)' with a 'PING 2' sub-sensor. The interface is clean and professional, with a light gray background and clear text.

Exploration automatique en cours

Félicitations, vous avez effectué les premières étapes avec succès! En règle générale, la fonction de la recherche automatique montre que la plupart des périphériques ont déjà été détectés dans votre réseau. De plus, il existe des capteurs situés sur l'**Équipement du probe** local dont la fonction est de surveiller l'ordinateur sur lequel PRTG est installé. Sur l'écran d'accueil, cliquez sur **Visualiser les résultats** pour afficher l'arborescence montrant l'ensemble des équipements et des capteurs.

En savoir plus

Video d'instructions:une vidéo sur ce thème est mise à votre disposition sur le site Web de Paessler (en anglais seulement)

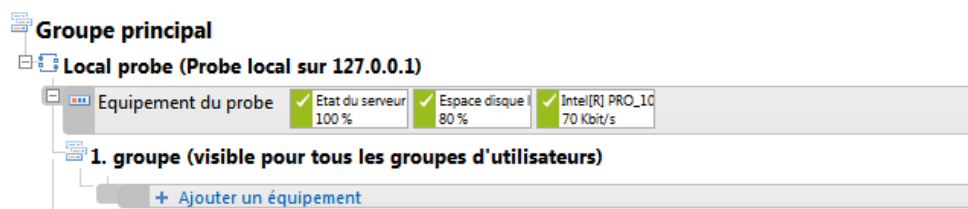
- http://www.paessler.com/support/video_tutorials/installation_of_prtg_network_monitor

Manuel: Ajax Web Interface - Device and Sensor Setup: Auto-Discovery (disponible en anglais)

- http://www.paessler.com/manuals/prtg8/auto_discovery.htm

5 Structure hiérarchique de l'objet

Si vous n'avez pas été encore en mesure de lire les pages précédentes de ce manuel, je vous conseille de vous attarder au moins un instant sur ce chapitre. Il est important de comprendre comment les objets sont disposés dans PRTG afin de modifier facilement les paramètres et configurer votre surveillance.



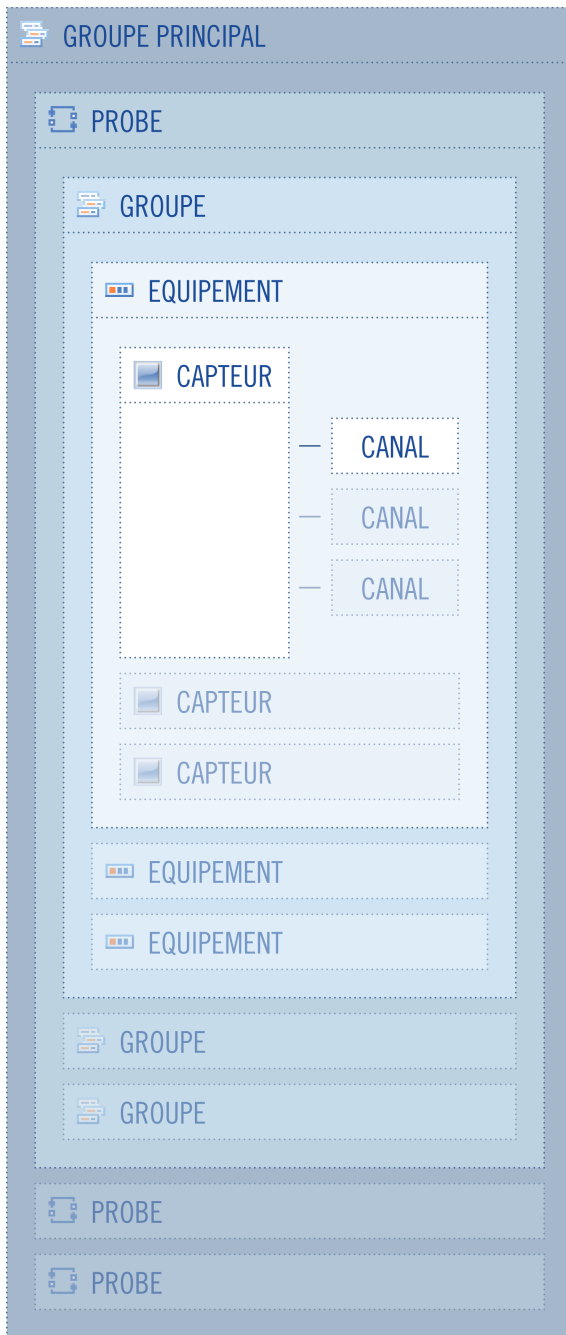
PRTG's Device Tree After Installation

Ce chapitre vous explique le concept de l'arborescence des équipements ainsi que ses multiples objets tels que:

- [L'arborescence des équipements](#) ^[13]
- [Le groupe principal \("Root"\)](#) ^[15]
- [Probe](#) ^[15]
- [Groupe](#) ^[15]
- [Équipement](#) ^[16]
- [Capteur](#) ^[16]
- [Canal](#) ^[17]

L'arborescence de l'équipement

Tous les objets contenus dans une configuration PRTG sont intégrés dans une hiérarchie arborescente. Elle facilite la navigation et donne à l'utilisateur la possibilité de regrouper des objets qui surveillent par exemple des périphériques similaires, des services ou des lieux identiques. Cette structure hiérarchique est aussi utilisée pour hériter des paramètres communs à un plus grand nombre d'objets. Par exemple, tous les paramètres par défaut du **groupe principal** ("Root") seront transférés à tous les autres objets contenus dans votre configuration.



Model of PRTG's Object Hierarchy

Le groupe principal ("Root")

Le **Groupe principal** est l'instance la plus haute dans l'arborescence de PRTG. Il contient tous les autres objets de votre configuration. Nous vous recommandons d'ajuster les paramètres par défaut de ce groupe à votre réseau afin que vous puissiez utiliser le mieux possible le mécanisme d'héritage de PRTG. Par défaut, tous les autres objets héritent des paramètres du **groupe principal**, ce qui simplifie considérablement la configuration pour la suite. Pour accéder aux paramètres d'un objet, il vous suffit de cliquer sur l'objet en utilisant le bouton droit de la souris.

Probe

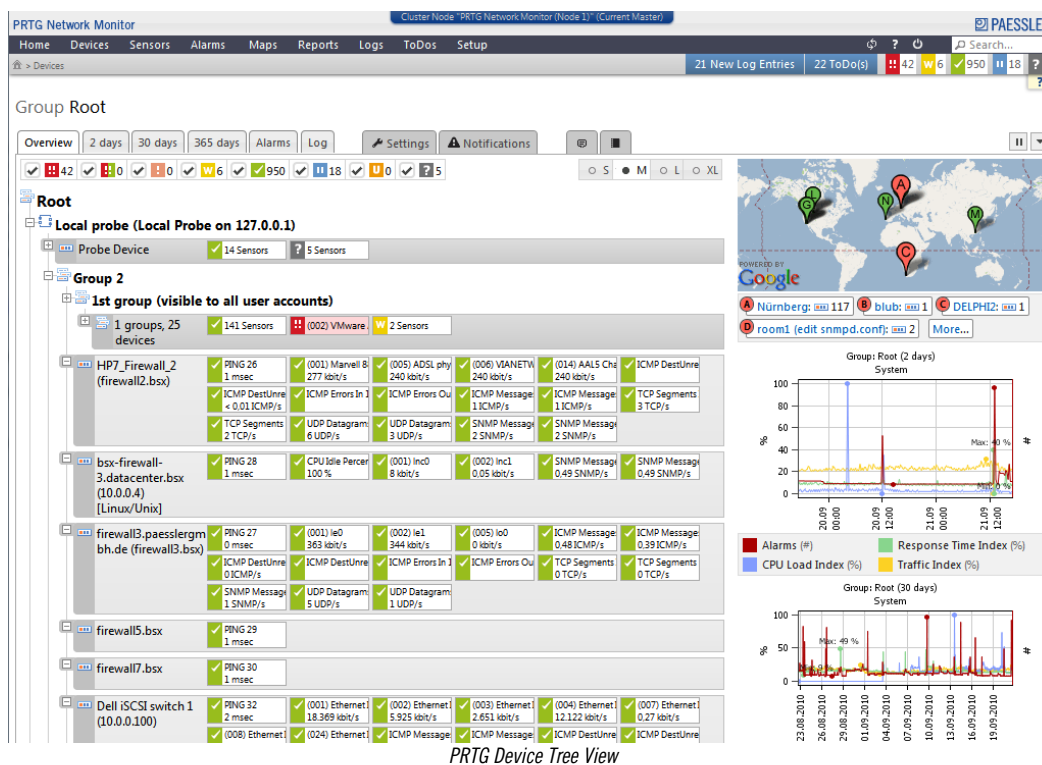
Chaque groupe (sauf le **groupe principal**) fait partie d'un **Probe**. Il s'agit de la plate-forme sur laquelle la surveillance a lieu. Tous les objets configurés au-dessous d'un probe seront surveillés par ce probe. Chaque installation PRTG installe automatiquement un service pour le **Local Probe**. Si vous n'utilisez qu'une simple et unique installation, vous n'avez pas besoin de vous embarrasser avec les probes. Il suffit de créer vos groupes en dessous.

Vous pouvez ajouter des Probes supplémentaires ainsi que des Probes à distance à votre configuration, afin d'intégrer dans la surveillance réseau, des équipements à distance situés en dehors de votre réseau. A l'intérieur d'un Cluster, il y a un **Cluster Probe** supplémentaire qui fonctionne sur tous les nœuds. Les équipements situés en dessous du Cluster Probe sont surveillés par tous les nœuds du Cluster, de sorte que les données de surveillance puissent rester disponibles sous différentes perspectives. La surveillance du réseau peut ainsi continuer à fonctionner sans interruption, même si l'un des nœuds échoue. Ces applications nécessitent une configuration avancée, telle qu'elle est décrite dans le [manuel](#) (disponible en version anglaise).

Groupe

Il existe sur chaque probe un ou plusieurs **groupes** dont le seul but est de servir à la structure. Utilisez des groupes pour rassembler des objets similaires afin qu'ils puissent hériter des mêmes paramètres. Les groupes sont là pour accueillir les équipements. Vous pouvez aussi ordonner vos équipements dans des groupes imbriqués, ce qui vous permettra de représenter la structure de votre réseau.

Ci-dessous un exemple de configuration: l'arborescence d'un équipement avec un Local Probe ainsi que plusieurs groupes, des équipements et leurs capteurs.



PRTG Device Tree View

Équipement

Pour chaque probe ou chaque groupe, vous pouvez ajouter le nombre d'**équipements** que vous souhaitez surveiller. Dans votre installation PRTG, chaque équipement représente sur votre réseau un dispositif matériel réel. Il peut s'agir par exemple des équipements suivants:

- Un serveur Web ou un serveur de fichiers
- Un ordinateur personnel (Windows, Linux, ou Mac OS)
- Un routeur ou un commutateur de réseau
- Dans votre réseau, presque chaque équipement dispose de sa propre adresse IP

PRTG ajoute au Local Probe un équipement appelé **Équipement du probe**. Il s'agit d'un équipement interne du système. Il a accès à l'ordinateur sur lequel le Probe fonctionne et il surveille l'état de ses paramètres avec plusieurs capteurs.

Capteur

Vous pouvez créer une série de **capteurs** sur chaque équipement. Chaque capteur surveille un seul aspect d'un équipement. Cela peut être, par exemple:

- Un service de réseau tels que SMTP, FTP, HTTP, etc.
- Le trafic de réseau d'un port unique sur un commutateur de réseau
- La charge CPU d'un équipement
- L'utilisation de la mémoire d'un équipement
- Le trafic réseau d'une carte réseau
- Le flux NetFlow d'un équipement compatible

- etc.

Canal

Chaque capteur dispose d'une gamme de **canaux**, dans laquelle il gère et affiche les différents flux de données. Le nombre de canaux disponibles dépend du type de capteur. Un canal de capteur peut contenir par exemple:

- **Le temps d'arrêt** d'un équipement
- **Le trafic de données entrant** d'un équipement de bande passante (par ex. un routeur)
- **Le trafic de données sortant** d'un équipement de bande passante (par ex. un routeur)
- **La totalité du trafic de données** d'un équipement de bande passante (par ex. un routeur)
- **Le trafic Web** d'un équipement NetFlow
- **Le trafic de mail** d'un équipement NetFlow
- **Les autres trafics** d'un équipement NetFlow
- **La charge CPU** d'un équipement
- **Le temps de chargement** d'un site Web
- **Télécharger la bande passante** d'un site Web
- **Le temps du premier octet** d'un site Web
- **Le temps de réponse** d'une requête Ping à un équipement
- **Le temps de réponse** d'un service de bureau à distance
- etc.

En savoir plus

Manuel: Understanding Basic Concepts (disponible en version anglaise)

- http://www.paessler.com/manuals/prtg8/understanding_basic_concepts.htm

6 En savoir plus

Prenez le temps de vous familiariser avec l'interface web Ajax, les éléments du menu, l'arborescence des périphériques, et les réglages. Une heure vous suffira! De plus, une aide vous est souvent directement offerte avec l'interface. Pour toute assistance supplémentaire, vous pouvez utiliser la boîte de support jaune se trouvant dans le coin supérieur droit de votre page (disponible en anglais).

Si vous avez des questions précises sur l'une des fonctionnalités de PRTG, vous pouvez utiliser la version complète du manuel sur notre site Web (disponible en anglais):

- HTML: <http://www.paessler.com/manuals/prtg8/>
- PDF: <http://download.paessler.com/download/prtg8manual.pdf>

Nous vous souhaitons beaucoup de succès avec la surveillance de votre réseau!

Last change to this manual (YYYY-MM-DD): 2011-05-10